

Załącznik Nr 3 do Protokołu
Nr XXVII/2024 z dnia 16 maja 2024 r.



Lasy Państwowe

Nadleśnictwo Świdwin



**Nadleśnictwo Białogard
Nadleśnictwo Połczyn**

**Informacja o działalności w roku 2025
Plany na rok 2026 – Gmina Rąbino**

www.lasy.gov.pl



Las Państwowe

Na terenie Gminy Rąbino Lasami Państwowymi zarządzają trzy Nadleśnictwa: Świdwin, Białogard, Połczyn.

Dane przedstawione w niniejszej prezentacji odnoszą się do wymienionych nadleśnictw.

Z uwagi na fakt, iż Nadleśnictwo Świdwin pozostaje dysponentem większości gruntów na terenie gminy Rąbino, ono przygotowało prezentację z uwzględnieniem dostarczonych informacji z sąsiedniej jednostki.



Las Państwowe

Dlaczego przesyłamy Państwu ten raport?

Las Państwowe to ogólnopolska organizacja, zarządzająca większością zasobów leśnych kraju. W naszej pieczy znajduje się przeszło 7,6 mln ha gruntów. To ¼ Polski. Nadleśnictwo Świdwin to jedno z 429 nadleśnictw, które zarządzają lasami na poziomie lokalnym. Dba o przyrodę, udostępnia lasy dla rekreacji, ale jest też istotnym podmiotem gospodarczym. Dostarcza drewno, które służy nam wszystkim, zatrudnia i generuje miejsca pracy. Jest płatnikiem lokalnych podatków. Szczegółowe dane nt. działalności nadleśnictwa znajdują Państwo na kolejnych stronach.

Raport traktujemy jako narzędzie w dialogu, który leśnicy chcą prowadzić ze stroną społeczną. Uważamy za oczywiste, że powinni Państwo dowiadywać się o naszej działalności. O jej efektach w minionym roku i o naszych zamierzeniach na rok bieżący. Niech to będzie podstawa do dyskusji na temat sposobów zarządzania lasami, ich wpływu na gospodarkę, klimat i stosunki wodne. O oczekiwaniach społecznych. Stoimy na stanowisku, że debata i konsultacje w środowisku lokalnym mają szczególną wartość. Bo odbywają się w poczuciu odpowiedzialności i realnej oceny skutków podejmowanych decyzji.



Mariusz Borowski
Nadleśniczy
Nadleśnictwa Świdwin





Las Państwowe

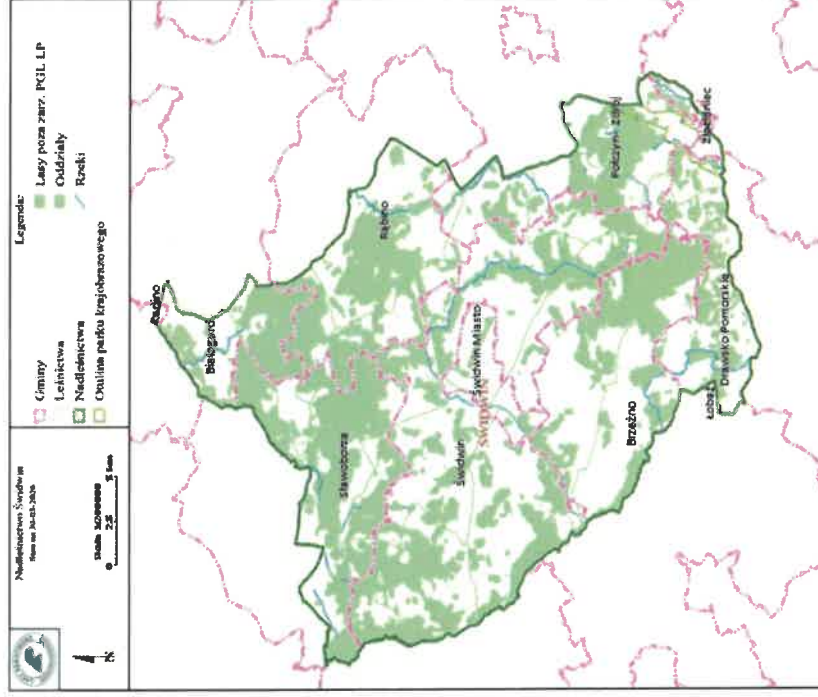
Część I

Charakterystyka nadleśnictw



Las Państwowe

Lokalizacja



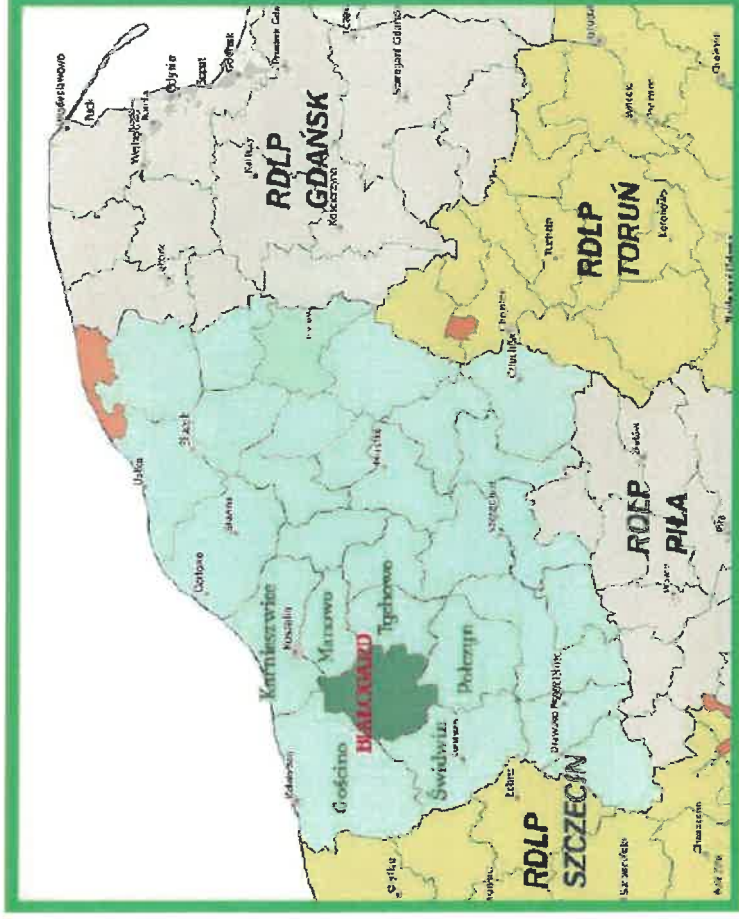
Nadleśnictwo Świdwin

www.lasy.gov.pl



Lasy Państwowe

Lokalizacja



Nadleśnictwa na tle Regionalnej Dyrekcji Lasów Państwowych w Szczecinku

www.lasy.gov.pl



Lasy Państwowe

Zasoby w zarządzie nadleśnictwa

Łączna powierzchnia gruntów Nadleśnictwa Świdwin wynosi 24 806,7805 ha, z czego 23 782,3652 ha stanowią lasy.

Średni wiek drzewostanów to 63 lata
Nadleśnictwo Świdwin jest jednostką 3
obrębową (Klęcko, Podwilcze, Świdwin),
w skład którego wchodzi 17 leśnictw
i Gospodarstwo Szkółkarskie Kartlewo.
Obecnie w jednostce zatrudnione są 74
osoby.





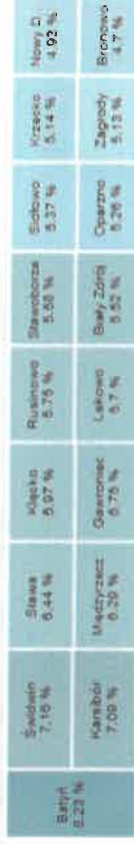
Las Państwowe

liczba leśnictw

PODZIAŁ TERYTORIALNY - LEŚNICTWA

Nadleśnictwo ŚWIDWIN

17



011 - Świdwin

3



022 - Biahogard

3



STRUKTURA

022 - Brzeźno

3



025 - Drawsko Pomorskie Ob. wiej.

3



NADLEŚNICTWA

025 - Łobez Ob. wiej.

1



035 - Karlino Ob. wiej.

1



035 - Pęczyn-Zdrój Ob. wiej.

5



042 - Rąbino

6



052 - Stawoborza

8



062 - Świdwin

9



065 - Złocieniec Ob. wiej.

1

Navigation icons: back, forward, search, zoom, print, refresh, home, etc.

1



Lasy Państwowe

Nadleśnictwo Świdwin

Łączna powierzchnia gruntów Nadleśnictwa Świdwin wynosi 24 806,7805 ha, z czego 23 782,3652 ha stanowią lasy. Średni wiek drzewostanów to 63 lata. Na terenie gminy Rąbino Nadleśnictwo Świdwin zarządza lasami i gruntami o powierzchni ogólnej 3 746,1822 ha, z czego 3 656,3223 ha stanowią lasy. Średni wiek drzewostanów wynosi 63 lata, a gatunkiem dominującym jest So, która panuje na 55,81% powierzchni. Dużym udziałem charakteryzują się również Bk (11,44%), Brz (9,74%), Db (8,51%), Św (5,91%), DB.B (2,68%), MD (2,23%), OI (1,77%), pozostałe gatunki występują sporadycznie.

Lasy na terenie gminy Rąbino stanowią około 15,37% powierzchni lasów Nadleśnictwa. Grunty nieleśne stanowią 89,8599 ha. Głównie to grunty rolne (43,2789 ha), nieużytki (N – 43,3010 ha), E-N (2,5400 ha) oraz pozostałe grunty oznaczone jako LZ (0,7400 ha).

NADLEŚNICTWA A GMINA RĄBINO





Nadleśnictwo Białogard

Powierzchnia ogólna Nadleśnictwa Białogard wynosi 22 853,59 ha, zaś powierzchnia lasów – 21856,47 ha.

Powierzchnia Nadleśnictwa Białogard w gm. Rąbino stanowi – 2 621,58 ha, w tym lasy 2 512,33 ha.

Według grup kategorii użytkowania:

- grunty leśne zalesione – 2 413,28 ha;
- grunty leśne niezalesione – 31,24 ha, w tym do odnowienia – 19,53 ha;
- grunty związane z gospodarką leśną – 67,81 ha;

Powierzchnia pozostałych gruntów (grunty nieleśne) – 103,97 ha.

Nadleśnictwo Połczyn

Zasoby Nadleśnictwo Połczyn w gminie Rąbino

Powierzchnia ogółem: 441,16 ha

Powierzchnia lasów: 433,44 ha

Średni wiek drzew: 63 lata

NADLEŚNICTWA A GMINA RĄBINO



Lasy Państwowe

Leśnictwa

Nadleśnictwo Świdwin

Obszar Nadleśnictwa Świdwin położony w obrębie gminy Rąbino jest nadzorowany przez 6 leśnictw:

- Batyń, obręb leśny Podwilcze, z siedzibą w miejscowości Batyń 50, 78-331 Rąbino (53,38%),
- Nowy Dwór, obręb leśny Podwilcze, z siedzibą w miejscowości Krzecko 20, 78-314 Sławoborze (20,95%),
- Krzecko, obręb leśny Świdwin, z siedzibą w miejscowości Sławoborze, ul. Krzyżowa 9, 78-314 Sławoborze (11,05%),
- Biały-Zdrój, obręb leśny Świdwin, z siedzibą w miejscowości Sławoborze, ul. Kołobrzeska 9, 78-314 Sławoborze (9,27%),
- Stawa, obręb leśny Kłęcko, z siedzibą w miejscowości Stawa 37, 78-300 Świdwin (3,30%),
- Sławoborze, obręb leśny Podwilcze, z siedzibą w miejscowości Sławoborze, ul. Wybudowa 9, 78-314 Sławoborze (2,05 %).

Nadleśnictwo Białogard

Lasy Nadleśnictwa Białogard położone w obrębie Gminy Rąbino nadzorowane są przez leśnictwo: Zbytki, Gaśków, Świerznica

Nadleśnictwo Połczyn

Na terenie gminy jest zlokalizowane jedno leśnictwo:
- Buślary 100%



Lasy Państwowe

Infrastruktura Nadleśnictwa Świdwin

- Siedziby leśnictw – 17 szt., (Leśnictwo: Sidłowo,
- Sławoborze, Nowy Dwór, Batyń, Międzyrzecz, Lekowo, - -
- Zagrody, Krzecko, Białe Zdroje, Rusinowo, Oparzno, Świdwin,
- Sława, Bronowo, Klęcko, Karsibórz, Gawroniec),
- Dojazdy pożarowe - 49 szt.,
- Drogi leśne boczne – 74 szt.,
- Miejsca postoju pojazdów – 35 szt.,
- Punkt czerpania wody – 15 szt.,
- Składnice na drewno – 3 szt.,
- Dostrzegalnica PPOŻ. – 2 szt.,
- Miejsce dla kajakarzy – 2 szt.,
- Stanica konna – 1 szt.,
- Miejsce do biwakowania – 1 szt.,
- Gospodarstwo szkółkarskie – 1 szt. (Kartlewo),
- Siedziba Nadleśnictwa Świdwin wraz z budynkami
przynależnymi tj. budynek gospodarczy i garażowy.

Infrastruktura Nadleśnictwa Świdwin na terenie gminy Rąbino

- Siedziby leśnictw – 1 szt., (Leśnictwo: Batyń),
- Dojazdy pożarowe - 7 szt.
- Drogi leśne boczne – 11 szt.,
- Miejsca postoju pojazdów – 6 szt.,
- Punkt czerpania wody – 1 szt.



Lasy Państwowe

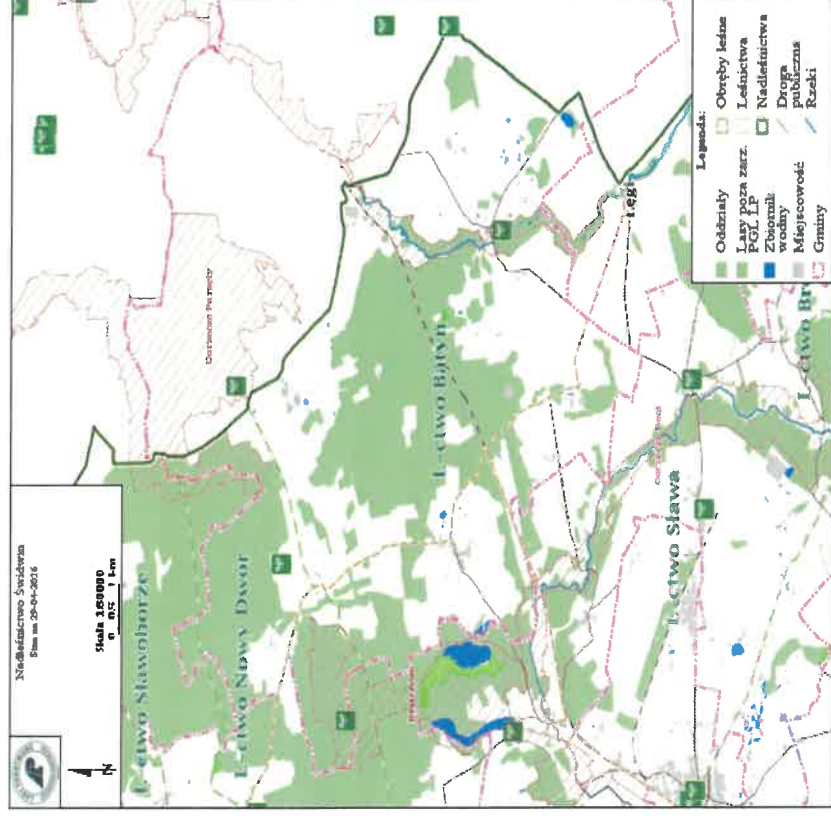
Infrastruktura Nadleśnictwa Połczyn na terenie gminy Rąbino

- Siedziba Nadleśnictwa – nowo przebudowany biurowiec,
- Kancelarie leśnictw 16 szt.: (w tym 2 OHZ-y) nowo wybudowany budynek kancelarii potrójnej w miejscowości Piaski 20A (aktualnie siedziba Leśnictw: Piaski, Popielewo, Borzęcino, Krzywolas, Misiolki i Stary Chwalim),
- siedziby trzech leśnictw znajdują się w budynku biurowym Nadleśnictwa (kancelarie Leśnictw: Ogrodno, Smoldzięcino, Kluczewo), leśniczówki:
 - Bolkowo 3 (Leśnictwo Łośnica),
 - Sucha 26 (Leśnictwo Krosino),
 - Starte Dębno 30 (Leśnictwo Dębno),
 - Kołacz 40A (Leśnictwo Kołacz),siedziba kancelarii Buślary w budynku prywatnym stanowiącym własność leśniczego,
- Sieć dróg w Nadleśnictwie,
- Długość sieci dróg leśnych (wszystkich dróg łącznie z bocznymi na terenie Nadleśnictwa) ok. 1084 km,
- Średnia projektowana gęstość dróg leśnych: 15,6 m/ha,
- System ochrony ppoż.,
- Sieć obserwacji nadziemnej (2 wieże obserwacyjne) połączona z zintegrowanym Punktem Alarmowo- Dyspozycyjnym w Nadleśnictwie,
- 53 drogi – o statusie dojazdów pożarowych.



Lasy Państwowe

Przyroda na terenie gminy Rąbino - Nadleśnictwo Świdwin



Na terenie gminy Rąbino będącym w zarządzie Nadleśnictwa Świdwin znajduje się:

- obszar Natura 2000 – Dorzecze Parsęty PLH320007, PZO w opracowaniu.
- obszar Natura 2000 – Bystrzyno PLH320061, PZO w opracowaniu.
- Użytki ekologiczne – „Mokradło Role” – pow. 2,54 ha,
- pozostałych form ochrony przyrody – pomnik przyrody – 1 głaz narzutowy.
- najciekawsze gatunki chronione – wilk szary, bóbr europejski, wydra.



Lasy Państwowe

Przyroda

Nadleśnictwo Białogard

Na terenie gminy Rabino:

Rezerwat przyrody "Dolina Rzeki Leśnicy" – 54,61 ha -

obszary Natura 2000:

- PLH320007 „Dorzecze Parsęty” - 3 724,88 ha,
- PLH320022 „Dolina Radwi, Chocieli i Chotli” - 1853,91 ha
- 57 pomników przyrody
- 3 strefy ochronne ptaków

Nadleśnictwo Polczyn

Na terenie Nadleśnictwa znajdują się 5 rezerwatów przyrody:

- „Dolina Pięciu Jezior” – rezerwat krajobrazowy,
- „Przełom rzeki Dębnicy” – rezerwat krajobrazowy,
- „Zielone Bagna”- rezerwat chroniący siedliska torfowe, - „Torfowisko Toporzyk” - rezerwat chroniący siedliska torfowe,
- „Brunatna Gleba” – rezerwat chroniący przyrodę nieożywioną.

Kolejną formą ochrony są użytki ekologiczne, tworzone na podstawie uchwał odpowiednich gmin. Suma powierzchni wszystkich użytków ekologicznych w Nadleśnictwie Polczyn wynosi: 464 ha. Na naszym terenie znajdują się trzy obszary Natura 2000:

- „Ostoja Drawska” – utworzony w celu ochrony populacji dziko występujących gatunków ptaków.
- „Dorzecze Parsęty” – utworzony w celu ochrony siedlisk m.in. źródła Parsęty oraz naturalną rynnę wraz z dopływami i otaczającymi rzekę kompleksami leśnymi,
- „Jeziora Czaplinskie” – obszar chroniący siedliska związane z doliną rzeki Drawa.

Nadleśnictwo Polczyn posiada, aż 17 stref ochrony przyrody, Wszystkie strefy ochrony dotyczą ptaków: gatunków takich jak: Bocian czarny, Orlik krzykliwy, Bielik, Kania ruda, Puchacz



Lasy Państwowe

Plan urzędzenia lasu – podstawa działalności nadleśnictwa

To kluczowy dokument określający zasady gospodarki leśnej i podstawa naszego działania. Opracowany na **10 lat**. Obejmuje całe nadleśnictwo, ale indywidualne planowanie dotyczy wydzieleń, czyli kilkuhektarowych, jednolitych fragmentów lasu. Plan wykonali specjaliści spoza Lasów Państwowych. Zatwierdził Minister Klimatu i Środowiska.

Plan zawiera opis i ocenę stanu lasu oraz cele, zadania i metody prowadzenia gospodarki leśnej. Proces jego tworzenia i zatwierdzania jest precyzyjnie uregulowany i angażuje różne podmioty oraz społeczeństwo.

W jakim celu wykonujemy plan?

- **Zrównoważone zarządzanie lasami** – zapewnienie równowagi między ochroną przyrody a użytkowaniem lasów
- **Ochrona ekosystemów leśnych** – uwzględnienie obszarów chronionych i działań na rzecz bioróżnorodności
- **Planowanie pozyskania drewna** – określenie, ile drewna można pozyskać, bez naruszania stabilności lasów
- **Dostosowanie gospodarki leśnej do warunków środowiskowych** – uwzględnienie klimatu, gleby i zasobów wodnych



Lasy Państwowe

Plan dostępny dla każdego

- **Działamy transparentnie.** Dłatego przy tworzeniu planu odbywają się konsultacje społeczne. Gotowy plan podlega strategicznej ocenie oddziaływania na środowisku i jest opiniowany przez RDOŚ, Wojewódzki Inspektorat Sanitarny
- **Każdy ma wgląd do planu.** Plan urządzenia lasu umieszczamy w internetowym BIP. Do pobrania udostępniamy opis nadleśnictwa (elaborat) i program ochrony przyrody
- **Sprawdź, co zaplanowaliśmy w znanym Ci fragmencie lasu.** Treść planu trafia także do Banku Danych o Lasach (bdl.lasy.gov.pl). Tutaj każdy może zapoznać się z charakterystyką wybranego wydzielenia leśnego i sprawdzić, jakie prace będziemy prowadzić w tym fragmencie lasu

Opis biologiczny drzewostanu

Wskazniki gospodarcze m	Czynności	Planowe	L. nawrotów	Pow. mierzalną (ha)	Proc. planowej (%)
Nr czajki	1 LB	N		2,66	95
	1 AGROT	N		2,66	
	1 ODN-ZRS	N		2,66	
	1 TPP	N		2,49	





Lasy Państwowe

Rozmiar zadań zapisanych w planie urządzenia lasu

Aktualny Plan Urządzenia Lasu w Nadleśnictwie Świdwin obowiązuje od roku 2019 i został opracowany na 10 lat na lata 2019 – 2028.

Zatwierdzono go pismem Ministra Środowiska z dnia 02.10.2019r. (zn. spr. DL-WGL.4100.22.2019) i określono w nim następujące zadania obligatoryjne:

- etat miąższościowy użytków rębnych w ilości 794 156 m³ grubizny netto,
- powierzchnię etat cięć w użytkowaniu przedrębnym – 12 384,65 ha z szacunkowym pozyskaniem 644 800 m³ grubizny netto,
- projektowaną powierzchnię zalesień i odnowień – 2 028,44 ha,
- projektowaną powierzchnię pielęgnowania lasu – 3 699,28 ha,
- pozostałe zadania kierunkowe z zakresu ochrony lasu, gospodarki łowieckiej, potrzeb z zakresu infrastruktury technicznej.



Lasy Państwowe

Rozmiar zadań zapisanych w planie urządzenia lasu

Nadleśnictwo Białogard

Aktualny Plan Urządzenia Lasu w Nadleśnictwie Białogard obowiązuje od

01.01.2017 r. do 31.12.2026 r. Zadania obligatoryjne:

- pozyskanie drewna w ilości nie większej niż 1282106 m³, w tym obligatoryjny etat cięć w użytkowaniu rębnym 692106 m³, powierzchniowy etat cięć w użytkowaniu przedrębnym – o orientacyjnej miąższości 10569,05 ha, 590000 m³ grubizny netto,
- pielęgnowanie lasu na powierzchni – 13958,37 ha, w tym pielęgnowanie zainwentaryzowanych upraw 956,40 ha, pielęgnowanie 2432,92 ha, trzebieże 10569,05 ha,
- pozostałe zadania: zalesienia gruntów przeznaczonych do zalesienia 0 ha; odnowienie halizn, płazowin i zębów 137,62 ha; orientacyjna powierzchnia odnowień drzewostanów przewidzianych do użytkowania rębego 1570,42 ha; w tym z zrębami zupełnymi 589,31 ha; orientacyjna powierzchnia podsadzeń i dolesień 67,39 ha; orientacyjna powierzchnia poprawek i uzupełnień 178,24 ha; orientacyjna powierzchnia wprowadzania podszytów 0 ha; orientacyjna powierzchnia melioracji 1775,17 ha; w tym wodnych 0 ha.

Nadleśnictwo Połczyn

Rozmiar zadań zapisanych w planie urządzenia lasu:

etat miąższościowy użytków rębnych (m3)	675 924
etat powierzchniowy cięć w użytkowaniu przedrębnym (ha)	13 505,51
szacunkowe pozyskanie w użytkowaniu przedrębnym (m3)	640 000
projektowana powierzchnia zalesień i odnowień (ha)	2 021,63
projektowana powierzchnia pielęgnowania lasu (ha)*	3 016,26



Lasy Państwowe

Część II

**Co się działo w nadleśnictwie –
- podsumowanie roku 2025**





Pozyskanie drewna – Nadleśnictwa Świdwin

Na terenie całego nadleśnictwa pozyskanie wygląda następująco:

- Rębne: 59 497,09 m³
- Przedrębne: 60 063,16 m³
- Przygodne: 10 784,57 m³

Razem: 130 344,82 m³

Pozyskanie na terenie gminy Rąbino:

Rębne: 9 965,38 m³

Przedrębne: 10 226,83 m³

Przygodne: 3 452,57 m³

Razem: 23 644,78 m³

Drewno opałowe cena :

DREWNO OPALOWE	pozyskanie (m ³)	Cena średnia (zł)	Cena min. (zł)	Cena Max. (zł)
M2 gałęziówka	6 305,47	33,55	25	35
S4 wałki opałowe	7 953,61	163,92	25	240



Lasy Państwowe

Pozyskanie drewna

Nadleśnictwo Białogard

Nadleśnictwo Połczyn

Pozyskanie w kategoriach cięć w gminie 32-16-042 - Rabino (udział pozyskania w gminie w pozyskaniu w nadleśnictwie)

	ogółem - grubizna	rębne	przedrębne	przygodne
gmina	15 079,68	7 582,11	5 308,01	2 189,56
% w ogółem	100,00%	50,28%	35,20%	14,52%
n-ctwo	109 760,09	45 678,98	55 180,09	8 901,02
% w ogółem	100,00%	41,62%	50,27%	8,11%
% gm. w n-ctwie	13,74%	16,60%	9,62%	24,60%

Pozyskanie drewna (m3) na rok 2025:

Rębne: 1 293,23

Przedrębne: 1 863,25

Przygodne: 68,97

Suma: 3 225,45

DREWNO OPAŁOWE (NADLEŚNICTWO)	Cena (zł)		
	Cena średnia	Cena min.	Cena Max.
M2 gałęziówka	35	34	35
S4 wałki opałowe	115,67	7	199,58

% gm. w n-ctwie 13,81% 15,38% 10,96% 18,34%

DREWNO OPAŁOWE (NADLEŚNICTWO) pozyskanie (m3) Cena średnia (zł) Cena min. (zł) Cena Max. (zł)

M2 gałęziówka 5 069,33 36,42 31 42

S4 wałki opałowe 7 395,02 150,06 59 235

Cena drewna opałowego



Lasy Państwowe

Hodowla lasu Nadleśnictwo Świdwin

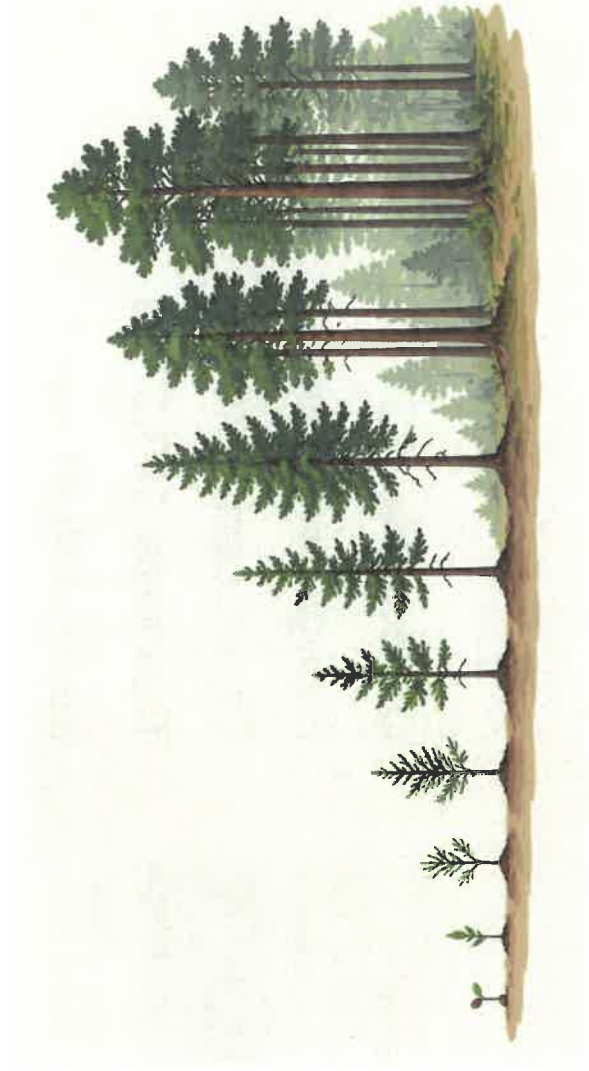
Nadleśnictwo Świdwin

W 2025 roku na terenie gminy Rąbino wykonano:

- odnowienia na powierzchni 49,20 ha,
- pielęgnowanie upraw – 145,27 ha,
- czyszczenia na powierzchni 56,65 ha,
- trzebieże na powierzchni 301,90 ha.

Na terenie całej jednostki wykonano:

- odnowienia na powierzchni 224,46 ha,
- pielęgnowanie upraw: 821,39 ha,
- czyszczenia na pow. 382,30 ha,
- trzebieże na powierzchni 1 433,83 ha,
- zalesienia 2,03 ha.





Lasy Państwowe

Hodowla lasu

Nadleśnictwo Białogard

Wybrane zadania z zakresu hodowli lasu (udział prac z terenu gminy w pracach w całym nadleśnictwie) wykonanie - rok 2025				
	odnowienia	Pielęgnowanie upraw	czyszczenia	trzebieże
gmina	24,6	147,7	36,3	250,06
n-ctwo	147,37	607,64	467,16	2 331,76
% gm. w n-ctwie	16,69%	24,31%	7,77%	10,72%

Nadleśnictwo Połczyn

Odnowienia: 4,21 ha

Pielęgnowanie upraw: 25,2 ha

Czyszczenia: 4,03 ha

Trzebieże: 103,37 ha

Suma: 136,81 ha





Lasy Państwowe

Ochrona lasu

Nadleśnictwo Świdwin

Na terenie całej jednostki zabiegi z ochrony lasu wyglądają

następująco:

-zabezpieczono przed zwierzyną uprawy leśne na

powierzchni 222,15 ha,

-zadania dot. ograniczenia liczebności szkodliwych

owadów na pow. 96,89 ha (0,34 m³, 12 sztuk),

-z terenu lasów zebrano i wywieziono 119,70 m³

odpadów,

-zbiór materiałów prognostycznych dot. występowania

m.in. brudnicy mniszki – na powierzchni 30,17 ha,

-pozostałe zabiegi z zakresu ochrony lasu 126,27 ha (340

sztuk).

W roku 2025 na terenie gminy Rąbino wykonano następujące

zadania z ochrony lasu:

- ochrona przed zwierzyną na powierzchni – 86,88 ha,

- ograniczenie liczebności szkodliwych owadów na powierzchni
32,61 ha,

- pozostałe zabiegi z zakresu ochrony lasu (rozkład pni -
środkiem biologicznym) na powierzchni – 39,09 ha,

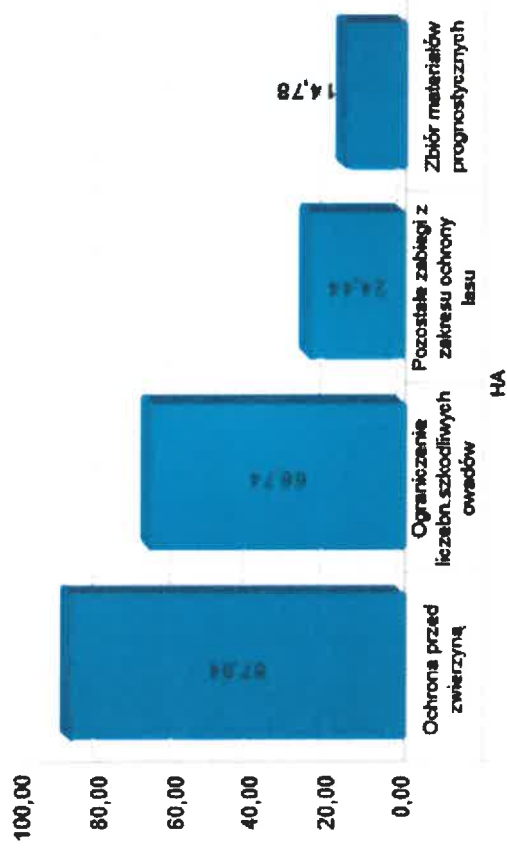
- sprzątanie śmieci z terenów leśnych – 4,85m³,

- zbiór materiałów prognostycznych na powierzchni – 24,28ha,
49sztuk.



Nadleśnictwo Białogard

GMINA 32-16-042 - Rąbino



Nadleśnictwo Połczyn

- ochrona przed zwierzyną: 27,33 ha

- ograniczenie liczebności szkodliwych owadów: 37,71 ha

- zbiór materiałów prognostycznych: 0,63 ha



Lasy Państwowe

Ochrona przyrody

Nadleśnictwo Świdwin

Na terenie gminy Rąbino wykonano zadania:

- na powierzchni 0,41 ha kształtowano granice ekotonowe,
- wyłożono w okresie zimowym 55 kg karmy dla ptaków, - naprawiono - 35 szt. budek lęgowych.



Dla całej jednostki w celu wspierania ochrony różnorodności biologicznej dokarmiano dzikie ptaki (444 kg), wieszano oraz konserwowano budki lęgowe (239szt), kształtowano granice ekotonowe (3,16 ha), wieszano schrony dla nietoperzy (10 szt).

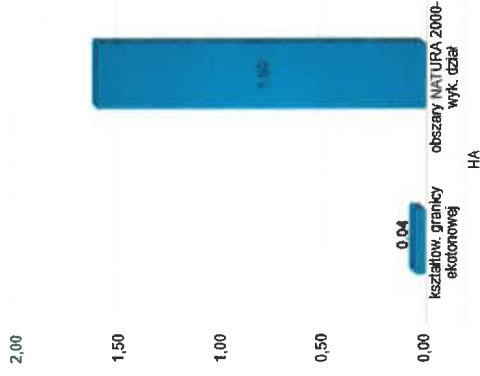


Lasy Państwowe

Ochrona przyrody

Nadleśnictwo Białogard

Wykonane prace z zakresu OCHRONY PRZYRODY
32-16-042 - Rablino



Nadleśnictwo Połczyn

Wydatki na ochronę przyrody w 2025 roku zamknęły się w kwocie 127 583,41 zł. W ramach tych funduszy zrealizowano zadania z zakresu ochrony czynnej, takie jak zakup i montaż budek lęgowych dla ptaków (wraz z ich konserwacją), dokarmianie ptaków oraz budowę stref przejściowych (ekotony). Działania te, miały na celu skuteczne odtwarzanie lokalnych ekosystemów.



Las Państwowe

Partnerzy gospodarczy dla gminy Rąbino

Nadleśnictwo Połczyn

Nadleśnictwo Świdwin

- FIRMA PRODUK.-USŁUGOWA Arkadiusz Barański – nabywca,
- FIRMA USŁUGOWO-HANDLOWA DREW MIX RAFAŁ BOROWCZAK – wykonawca usług lennych,
- USŁUGI LEŚNO-TRANSPORTOWE Tomasz Widera - wykonawca usług lennych,
- USŁUGI LEŚNE I TRANSPORTMARIUSZ CHŁOPECKI - wykonawca usług lennych.

Nadleśnictwo Białogard

- Nabywcy drewna:
- Liczba nabywców drewna: 71
- Liczba nabywców z siedzibą w gminie Rąbino: 1 Usługobiorcy działający na terenach leśnictw położonych w gminie Rąbino:
- Kacper Stelmach Drew-Pol” z siedzibą w Białogardzie („Wykonawca”) ul. Polczyńska 12, 78-200 Białogard

- KRONSPAN POLSKA SP. Z O. O.
- KPPD-SZCZECINEK S.A.
- ZAKŁAD USŁUGOWY LASPOL PRZEMYSŁAW CHŁOPECKI
- PRZEDSIĘBIORSTWO HANDLOWE Dariusz Czajka
- PRZED.PROD.USŁUGOWO-HANDLOWE Waleria Grzegorz Fabich
- PRODUKCJA WYROBÓW TARTACZNYCH "DREW PAL" Andrzej Pałgan
- DREWDAS USŁ.TRANSP.PRZETWÓRSTW DRZEWNIE, HANDEL DĘBNY ALEKSANDER
- "JANEX" F.H.P USŁ..PRZEC.DREWNI Kazimierz Michaliszyn
- ZAKŁAD PRZEROBU DREWNA RYSZARD PAWLAK
- "DREW-ART" CUDYK ARTUR Cudyk ArturUSŁUGI LEŚNE I TRANSPORTOWE MARIUSZ CHŁOPECKI (ZUL pracujący na terenie gminy Rąbino)
- USŁUGI LEŚNE Grzegorz Olszewski
- ZAKŁAD USŁUG LEŚNYCH GAŚIENICA Danuta
- WASYLMIX USŁUGI BUDOWLANE I LEŚNE Konrad Wasyliszyn
- USŁUGI LEŚNE Michał Wasyliszyn
- USŁUGI LEŚNE SZPYTMA Adam
- ZAKŁAD USŁUGOWY LASPOL PRZEMYSŁAW CHŁOPECKI
- USŁUGI LEŚNO-TRANSPORTOWE T.Widera
- USŁUGI LEŚNO-TRANSPORTOWE Andrzej Winiarski



Lasy Państwowe

Działania na rzecz społeczności lokalnych

Działalność edukacyjna na terenie Nadleśnictwa Świdwin

Forma edukacji	Ciepłem						w tym:		
	Liczba zajęć ¹	Liczba uczestników	Udział % uczestników	Dzieci przedszkolne lat	3 do 6	Dzieci i młodzież szkół podstawowych 7-15 lat	Młodzież szkół ponadpodstawowych 16-19 lat	Studenci i dorośli, powyżej 19 lat	
Zajęcia terenowe i wybieczki z przewodnikiem	6	211	10,6	25		135	0	51	
Zajęcia w izbie leśnej nadl.			0,0						
Spotkania z leśnikami w szkołach	19	803	40,5	260		490	0	53	
Spotkania edukacyjne z leśnikami poza szkołą (w Domu Kultury, Muzeum, Urzędzie Gminy itp.)	6	171	8,6	35		60	0	76	
Konkursy leśne (wiedzy, plastyczne, literackie itp.) ²			0,0						
Akcje imprezy okolicznościowe			0,0						
Wystawy edukacyjne	2	800	40,3	100		200	200	300	
Razem	X	1 985	100,0	420		895	200	480	
Inne, np. festyny, targi itp. ¹	X	1 000		X		X	X	X	



Nadleśnictwo Białogard

W 2025 r. Nadleśnictwo Białogard nie przeprowadziło żadnych zadań z zakresu edukacji przyrodniczo-leśnej na terenie gminy Rąbino.

Nadleśnictwo Połczyn

Rok 2025 obfitował w wiele różnorodnych inicjatyw edukacyjnych o tematyce leśnej, skierowanych do dzieci młodzieży i osób dorosłych. W ramach edukacji organizowano prelekcje nie tylko w szkołach, ale i w lesie na „Szlaku mrówek” oraz słynne już **V Połczyńskie Dni Różnorodności Biologicznej** w Parku Zdrojowym. Uczestniczono również w wielu dożynkach i festynach.

Nadleśnictwo Połczyn jest w trakcie yworzenia nowego PUL na lata 2028-2037.

W współpracy z Zespołem Lokalnej Współpracy wytypowano 1 obszar o pow. 24,5 ha o szczególnym znaczeniu dla lokalnej społeczności



Finanse

Nadleśnictwo Świdwin

Na terenie gmina Rąbino

- podatek leśny 164 097,00 zł zł,
- podatek rolny 92,00 zł
- podatek od nieruchomości 156,00 zł.

Podatki na terenie całego nadleśnictwa:

- Leśny 1 045 588,00 zł
- Rolny 5 164,00 zł
- Od nieruchomości 45 008,41 zł

Łączne koszty całego Nadleśnictwa za rok 2025 wynoszą 34 720 874,25 zł (w tym pozyskanie i zrywka 11 907 641,83 zł) natomiast przychody kształtują się na poziomie 35 765 583,93 zł (sprzedaż drewna 34 699 694,61 zł).



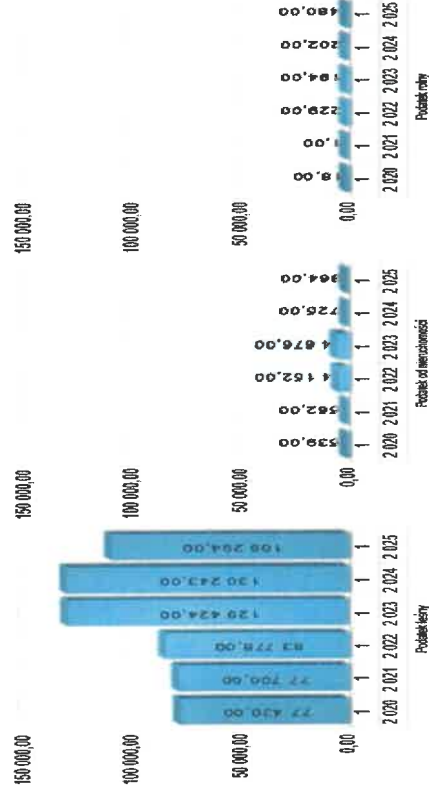
Lasy Państwowe

Finanse

Nadleśnictwo Białogard

Nadleśnictwo Białogard

Podatki lokalne URZĄD GMINY RABINO



Rozrachunki z tytułu podatku leśnego: 18 333,00 zł

Rozrachunki z tytułu podatku od nieruchomości: 5,00 zł

Rozrachunki z tytułu podatku rolnego: 0,00 zł



Nadleśnictwo Świdwin

Na terenie nadleśnictwa identyfikowany jest szereg zagrożeń mających wpływ na stan i trwałość ekosystemów leśnych. Do najistotniejszych należą zagrożenia pożarowe, czynniki abiotyczne (przymrozki, wiatr, susze czy śnieg), zagrożenia biotyczne związane z występowaniem szkodników, a także szkody powodowane przez zwierzyinę. Nadleśnictwo prowadzi kompleksowe działania zapobiegawcze i ograniczające ich skutki. W zakresie ochrony przeciwpożarowej realizowane są działania związane z monitoringiem lasów, utrzymaniem infrastruktury przeciwpożarowej oraz zapewnieniem szybkiego reagowania na powstające zagrożenia. W odniesieniu do czynników biotycznych podejmowane są działania hodowlane i pielęgnacyjne zwiększające odporność drzewostanów na niekorzystne warunki atmosferyczne. Istotnym elementem są również działania ograniczające występowanie szkodników i chorób, w tym bieżący monitoring, usuwanie drzew zasiedlonych oraz przebudowa drzewostanów na bardziej odporne gatunkowo. Prowadzone działania mają charakter ciągły i są dostosowane do aktualnej skali zagrożeń, co pozwala na skuteczną ochronę zasobów leśnych oraz zachowanie ich trwałości dla przyszłych pokoleń.



Nadleśnictwo Białogard

Istniejące i prognozowane zagrożenia dla ekosystemów leśnych na terenie gminy Rąbino:

- zagrożenia abiotyczne – wśród zagrożeń abiotycznych w lasach na terenie gminy Rąbino najważniejsze znaczenie mają: silne wiatry, obfite opady śniegu, przymrozki oraz okresowe susze, podtopienia i zalania,
 - zagrożenia biotyczne – ze szkodników pierwotnych lasom Nadleśnictwa najczęściej zagrażają: borecznik sosnowy, strzygonia choinówka, brudnica mniszka i zwójka; szkodniki wtórne – kornik drukarz, cetyńce oraz przyplaszczek granatek.
- Zagrożenia z strony patogenów huby korzeni w drzewostanach powyżej 20 lat.

Nadleśnictwo Połczyn

Istniejące i prognozowane zagrożenia dla ekosystemów leśnych na terenie gminy Rąbino:

- Rozmiar drewna z pozyskania sanitarnego: 2365,3 m³
- Liczba pożarów: 0
- Zagrożenia od owadów – kornik drukarz: 29,73 ha
- Zagrożenia abiotyczne - śnieg: 34,05 ha
- Zagrożenia abiotyczne - zmrózienia: 20,20 ha



W 2025 roku na terenie gminy Rąbino nie wykonano żadnych robót budowlanych związanych z infrastrukturą budowlaną leśną.

W ramach zadań w całej jednostce wykonano:

- na terenie gminy Świdwin zakończono zadanie inwestycyjne związane z budową dojazdu pożarowego nr 32 w Leśnictwie Oparzno o dł. 5,189 km, oraz wykonano roboty budowlane związane z wymianą przepustu na rowie melioracyjnym w Leśnictwie Rusinowo;
- na terenie gminy Brzeżno zrealizowano dwa zadania wspólne związane z remontem dróg gminnych w miejscowości Mulite i Chomętówko,
- na terenie gminy Drawsko Pomorskie wykonano roboty budowlane związane z budową miejsca postoju pojazdów w Leśnictwie Kłęcko,
- na terenie gminy Połczyn-Zdrój wykonano roboty budowlane związane z konserwacją i naprawą nawierzchni dojazdów pożarowych i bocznych dróg leśnych oraz wymianą przepustu na rowie melioracyjnym.



Nadleśnictwo Białogard

Inwestycje zrealizowane w roku 2025 na terenie gm. Rąbino

- Budowa drogi leśnej nr 213 na odcinku w km 0+000 do 0+179,5 z pętlą do zawracania w leśnictwie Świerznica (na działkach nr 363/2 i 364/2 obręb 0048, gmina Rąbino, powiat świdwiński)
- Budowa drogi leśnej nr 218 na odcinku w km 0+000 do 0+405 z pętlą do zawracania wraz z budową zjazdu zwykłego z drogi powiatowej nr 1062Z w leśnictwie Świerznica (na działkach nr 425, 428 obręb 0051 Świerznica, gmina Rąbino, powiat świdwiński)

- Budowa drogi leśnej nr 219 na odcinku w km 0+000 do 0+100,9 z pętlą do zawracania wraz z budową zjazdu zwykłego z drogi powiatowej nr 1062Z w leśnictwie Świerznica (na działce nr 431/1 obręb 0054 Rzecino, gmina Rąbino, powiat świdwiński)

Nadleśnictwo Połczyn

- wybudowano dojazd pożarowy nr 34 (etap I) o długości 2,22 km
- wykonano modernizację pomieszczenia kuchni w Ośrodku Szkoleniowo-Administracyjnym w Kołaczu
- zakupiono sprzęt komputerowy
- zakupiono grunty na terenie leśnictwa Ogrodno na potrzeby gospodarki leśnej
- sporządzono dokumentację projektową dla planowanej budowy dojazdu pożarowego nr 6 (etap I)



Lasy Państwowe

GOSPODARKA GRUNTAMI

Nadleśnictwo Świdwin

Brak zmian w zakresie nabywania/zbywania nieruchomości

Nadleśnictwo Białogard

Brak zmian w zakresie nabywania/zbywania nieruchomości

Nadleśnictwo Połczyn

W roku 2025 Nadleśnictwo Połczyn nabyło jedną działkę ewidencyjną o powierzchni 5,68 ha.

Lp.	Województwo Powiat Gmina Obręb	Nr działki	Pow. Działki (ha)	Data nabycia
1	Zachodniopomorskie świdwiński Połczyn-Zdrój Wardyn Górny	0061	5,6832	26.08.2025



Lasy Państwowe

Część III

**Co będzie się działo w nadleśnictwie?
Plany na 2026**



Lasy Państwowe

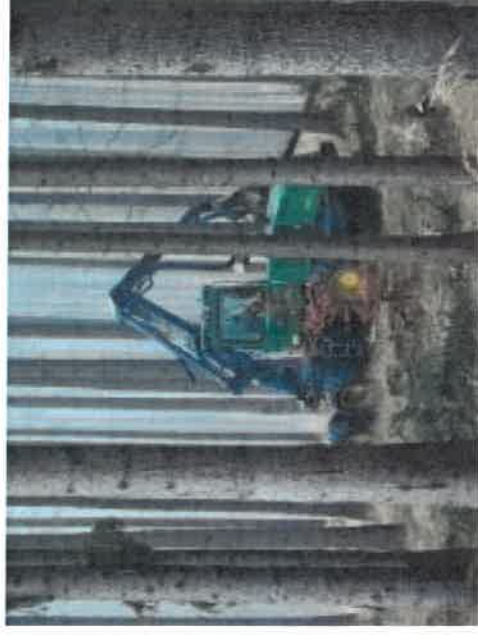
Pozyskanie drewna

Nadleśnictwo Świdwin

Pozyskanie na terenie gminy Rąbino:

- Rębne: 14 708 m³
- Przedrębne: 6 617 m³
- Przygodne: 2 104,39 m³

Razem: 23 429,39 m³



Na terenie całego nadleśnictwa pozyskanie
wygląda następująco:

- Rębne: 78 777 m³
- Przedrębne: 46 464 m³
- Przygodne: 12 359 m³

Razem: 137 600m³

Drewno opałowe cena:

DREWNO OPAŁOWE		pozyskanie (plan - m3)	Cena średnia (zł)	Cena min. (zł)	Cena Max. (zł)
M2	gałęziówka	5 600	33,81	30	35
S4	wałki opałowe	7 785	207,52	40	250



Lasy Państwowe

Pozyskanie drewna

Nadleśnictwo Białogard

Nadleśnictwo Połczyn

Plan pozysk. grubizny w kateg. cięc w gminie (udział pozyskania w skali nadleśnictwie)

	ogółem - grubizna	rębne	przedrębne	przygodne
gmina	18 210	14 117	1 897	2 196
% w ogółem	100,00%	77,52%	10,42%	12,06%
n-ctwo	113 000	66 062	33 309	13 629
% w ogółem	100,00%	58,46%	29,48%	12,06%
% gm. w n-ctwie	16,12%	21,37%	5,70%	16,11%

Rębne: 894 m³

Przedrębne: 103 m³

Przygodne: 304 m³

Suma: 1 301m³

DREWNO OPALOWE	pozyskanie (plan - m3)	Cena średnia (zł)	Cena min. (zł)	Cena Max. (zł)
M2 gałęziówka	4 861,00	37,65	31	42
S4 wałki opakowe	9 050,00	139,71	59	222



Lasy Państwowe

Hodowla lasu Nadleśnictwo Świdwin

1. Na terenie gminy Rąbino zaplanowano w tym roku z zakresu hodowli lasu:

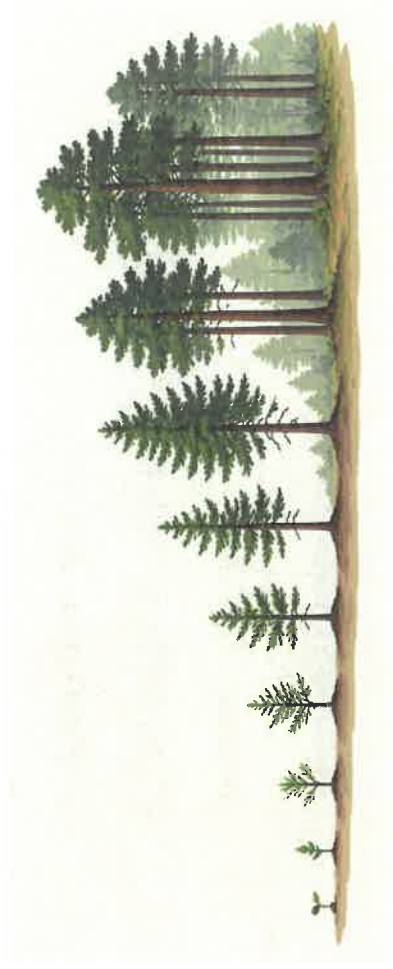
Nadleśnictwo Świdwin

Na terenie całej jednostki zabiegi

hodowlane wyglądają następująco:

- odnowienia na powierzchni 205,00 ha,
- pielęgnowanie upraw: 780,00 ha,
- czyszczenia na pow. 321,95 ha,
- trzebieże na powierzchni 1 093,42 ha.

- odnowienia na powierzchni 29,97 ha,
- czyszczenia na powierzchni 56,34 ha,
- trzebieże na powierzchni 147,73 ha.





Lasy Państwowe

Hodowla lasu

Nadleśnictwo Białogard

Nadleśnictwo Połczyn

Wybrane zadania z zakresu hodowli lasu
(udział prac z terenu gminy w pracach w całym nadleśnictwie)
wykonanie - rok 2026

	odnowienia	Pielęgnowanie upraw	czyszczenia	trzebieże
gmina	18,44	64,46	106,2	78,23
n-ctwo	170,62	408,49	1 244,08	1 235,96
% gm. w n-ctwie	10,81%	16,78%	8,54%	6,33%

Odnowienia: 2,14 ha
Pielęgnowanie upraw: 5,67 ha
Czyszczenia: 2,4 ha
Trzebieże: 7,11 ha
Suma: 17,32 ha



Lasy Państwowe

Ochrona lasu

Nadleśnictwo Świdwin

Na terenie całej jednostki zabiegi z ochrony lasu zaplanowane są następująco:

- zabezpieczenie przed gryzoniami 1,0 ha;
- zabezpieczanie przed zwierzyną upraw leśnych na pow. 349,24 ha,
- zadania dot. ograniczenia liczebności szkodliwych owadów na pow.96,89 ha,
- utylizacja pozostałości pozabiegowych 538,00 m³, pozostałe prace w ilości 9 sztuk,
- z terenu lasów zaplanowano zebranie i wywiezienie 268,00 m³ odpadów,
- zbiór materiałów prognostycznych dot. występowania m.in. brudnicy mniszki na powierzchni 39,96 ha (386 szt.),
- pozostałe zabiegi z zakresu ochrony lasu 134,10 ha.

W roku 2026 na terenie gminy Rąbino zaplanowano:

- ochrona przed zwierzyną na powierzchni – 40,02 ha,
- ograniczenie liczebności szkodliwych owadów na powierzchni – 0,24 t
- pozostałe zabiegi z zakresu ochrony lasu (rozkład pni - środki biologiczne) na powierzchni – 15,79 ha,
- zbiór materiałów prognostycznych na powierzchni – 33,48 ha.





Lasy Państwowe

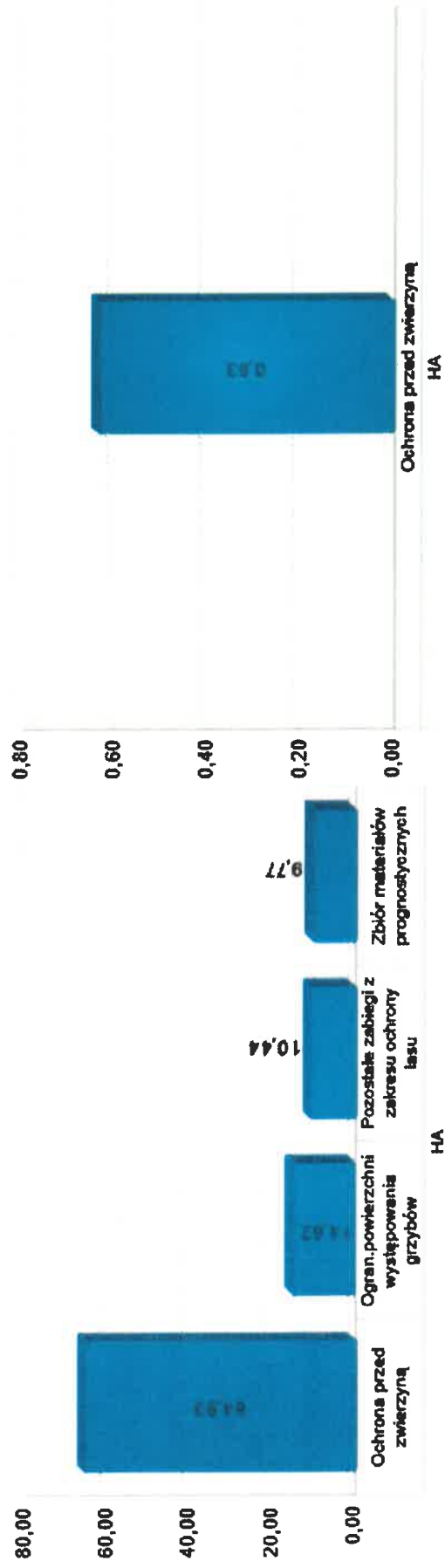
Ochrona lasu

Nadleśnictwo Białogard

Nadleśnictwo Połczyn

WYBRANA GMINA

WYBRANA GMINA





Lasy Państwowe

Ochrona przeciwpożarowa

Nadleśnictwo Świdwin

Na terenie nadleśnictwa realizowany jest szereg działań z zakresu ochrony przeciwpożarowej, mających istotny wpływ na poziom bezpieczeństwa wszystkich gmin znajdujących się w jego zasięgu. Prace te obejmują m.in. utrzymanie i modernizację pasów przeciwpożarowych konserwację punktów czerpania wody, utrzymanie dojazdów pożarowych, prowadzenie stałego monitoringu zagrożenia pożarowego, a także działania edukacyjne skierowane do społeczeństwa. Infrastruktura przeciwpożarowa na terenie nadleśnictwa: system ochrony ppoż. – 2 wieże przeciwpożarowe z systemem kamer, 16 punktów czerpania wody, samochód terenowy z modułem gaśniczym, 1 baza sprzętu przeciwpożarowego.





Lasy Państwowe

Współpraca



W roku 2026 edukacja przyrodniczo-leśna jest nadal aktywnie prowadzona – w formie spotkań z leśnikami zarówno w szkołach, jak i w lesie – w zależności od zainteresowania instytucji, stanowiąc niezwykle ważny element budowania świadomości przyrodniczej i odpowiedzialnego korzystania z lasów.



Lasy Państwowe

Planowane Inwestycje

Nadleśnictwo Świdwin

W 2026 roku na terenie gminy Rąbino planowane są prace związane planowane są roboty budowlane związane z wymianą kotła C.O. w leśniczówce Leśnictwa Batyń oraz naprawy i konserwacje dróg leśnych.

W ramach zadań w całej jednostce w roku 2026 zaplanowano jeszcze:

- na terenie gminy Sławoborze planowane są prace związane z wymianą kotła C.O. w leśniczówce Leśnictwa Nowy Dwór oraz naprawy i konserwacje dróg leśnych,
- roboty budowlane związane z wymianą kotła C.O. w leśniczówce Leśnictwa Oparzno i leśniczówce Leśnictwa Świdwin oraz naprawy i konserwacje dróg leśnych,
- na terenie gminy Brzeżno roku planowane są roboty budowlane związane:
 - budową dojazdu pożarowego nr 44 (etap I) w miejscowości Więclaw,
 - budową budynku gospodarczego i wymianą kotła C.O. w leśniczówce Leśnictwa Kłęcko,
 - budową zastawek na obszarze NATURA 2000 Karsibórz Świdwiński w ramach programu „Kompleksowy projekt adaptacji lasów i leśnictwa do zmian klimatu – mała retencja oraz przeciwdziałanie erozji wodnej na terenach nizinnych - kontynuacja” współfinansowanych ze środków Funduszy Europejskich w ramach Programu Fundusze Europejskie na Infrastrukturę, Klimat i Środowisko (FEnIKS 2021-2027)”,
- na terenie gminy Białogard planowane są roboty budowlane związanemz naprawą i konserwacją dróg leśnych.
- na terenie gminy Potczyn-Zdrój planuje się wykonanie zadania wspólnego obejmującego roboty budowlane związane z remontem drogi gminnej nr 305002Z.



Nadleśnictwo Białogard

Inwestycje planowane do realizacji w roku 2026 na terenie gm. Rąbino:

Budowa drogi leśnej nr 235 w leśnictwie Gąsków na długości ok 0,82 km (etap sporządzenia dokumentacji) działki w obrębie budowy to nr 9, 10, 11,12,13, 14, 228, 229/2, 274 obręb 0047 Gąsków, gmina Rąbino, powiat świdwiński).

Inwestycje planowane na rok 2026:

- zakup sprzętu komputerowego
- budowa dojazdu pożarowego nr 33 (etap II)
- dokończenie budowy dojazdu pożarowego nr 37 (dojazdu dla kwatery łowieckiej)
- przebudowa nawierzchni płyty łądowiska dla śmigłowców w Kotaczu
- budowa nowego zaplecza kontenerowego na łądowisku dla śmigłowców w Kotaczu
- dokończenie budowy dojazdu pożarowego nr 34 (etap II)
- budowa punktu pośredniej łączności w ochronie ppoż. n. wieży (dostrzegalni) ppoż. w Czarnkowie



Lasy Państwowe

Dziękuję za uwagę

Nadleśnictwo Świdwin

adres: ul. Szczecińska 58, 78-300 Świdwin

e-mail: swidwin@szczecinek.lasy.gov.pl

tel.: 94 36 526 52

Nadleśnictwo Białogard

adres: ul. Koszalińska 3A 78-200 Białogard

e-mail: bialogard@szczecinek.lasy.gov.pl

tel.: 94 312 07 10

Nadleśnictwo Połczyn

adres: ul. Szczecińska 12, 78-320 Połczyn-Zdrój

e-mail: polczyn@szczecinek.lasy.gov.pl

tel.: 94 366 22 30

www.lasy.gov.pl